



Professional **HEAVY DUTY**
GLA 18VH-7500

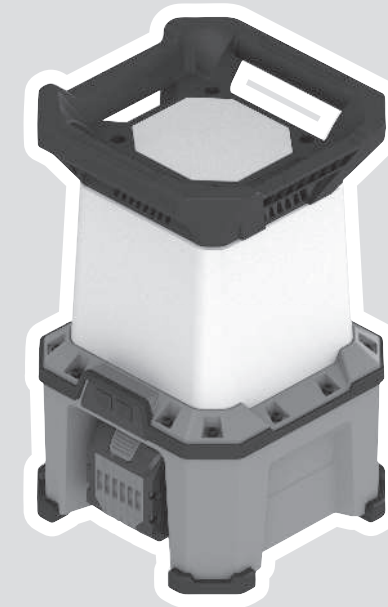
Robert Bosch Power Tools GmbH
70538 Stuttgart
GERMANY

www.bosch-pt.com

1 609 92A 9RE (2026.01) TAG / 13



1 609 92A 9RE

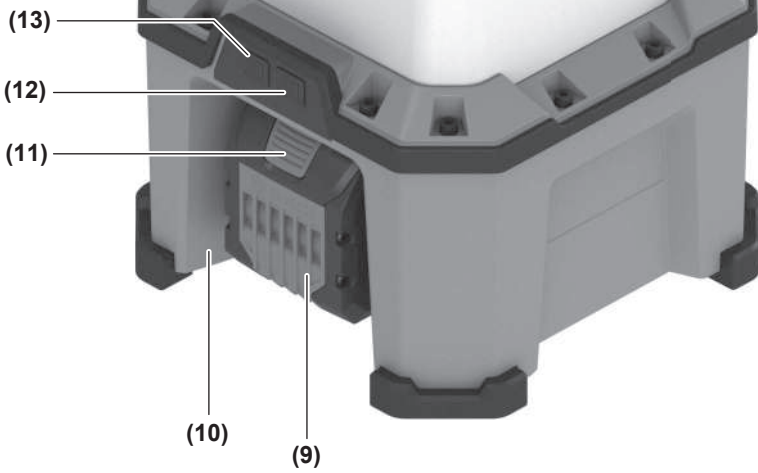


sv Bruksanvisning i original



Svensk Sidan 5





Svensk

Säkerhetsanvisningar

Säkerhetsanvisningar för lampor



Läs igenom alla säkerhetsanvisningar och instruktioner. Fel som uppstår till följd av att säkerhetsinstruktionerna och anvisningarna inte följts kan orsaka elstöt, brand och/eller allvarliga personskador.

Förvara alla varningar och anvisningar för framtida bruk.

- ▶ Läs och beakta alla säkerhetsanvisningar och anvisningar som är bifogade till batteriet eller elverktyget med vilket batteriet levererades.
- ▶ **Hantera lampan försiktigt.** Lampan genererar kraftig värme, som leder till ökad brand- och explosionsfara.
- ▶ **Arbeta inte med lampan i explosionsfarliga miljöer.**
- ▶ **Undvik att trycka på på-/av-knappen efter en automatisk avstängning av lampan.** Batteriet kan skadas. Säkerställ att batteriet är laddat och att lampan har svalnat innan du tänder den igen.
- ▶ **Ljuskällan i lampan får endast bytas ut av tillverkaren eller kvalificerad fackpersonal.**



Håll lampan minst på minsta avstånd från alla upplysta ytor och föremål. Om avståndet underskrids kan de upplysta föremålen

överhettas.

- ▶ **Täck inte över lamphuvudet medan lampan är tänd.** Lamphuvudet blir varmt under drift och kan förorsaka brännskador om värmen ansamlas.
- ▶ **Ta ut batteriet ur lampan resp. dra ut kontakten vid transport och förvaring.** Lampan kan värmas upp.
- ▶ **Använd jordfelsbrytare vid drift av lampan i fuktig omgivning.** Användning av en jordfelsbrytare minskar risken för elstöt.
- ▶ **Säkra lampan med fallsäkringar vid användning på hög höjd.** På detta sätt undviker du personskador och materiella skador om lampan faller ner.
- ▶ **Fäst inte den sladdlösa lampan i elektriska ledningar eller andra osäkra föremål.** Brand- och skaderisk föreligger.
- ▶ **Om den sladdlösa lampan hängs upp med en upphängningskrok ska den inte belastas med ytterligare vikt och du måste kontrollera att den sitter ordentligt fast.** Upphängningskrokar är endast avsedda för att hålla lampan inklusive isatt batteri. Vid ytterligare belastning kan lampan gå sönder eller falla ner.
- ▶ **Om den sladdlösa lampan är upphängd med magnet eller upphängningskrok, flytta varken den sladdlösa lampan eller det föremål som den hänger på.** Den sladdlösa lampan kan falla ner.
- ▶ **Använd inte lampan för att sitta eller stå på.** Det kan skada lampan.

- ▶ **Undvik dammanhopning på arbetsplatsen.** Damm kan lätt självantändas.
- ▶ **Vid skador och felaktig användning av batteriet kan ångor träda ut. Batteriet kan börja brinna eller explodera.** Tillför friskluft och kontakta läkare vid besvär. Ångorna kan leda till irritation i andningsvägarna.
- ▶ **Om batteriet används på fel sätt, eller är skadat, finns det risk för att brännbar vätska rinner ur batteriet. Undvik kontakt med vätskan. Vid oavsiktlig kontakt spola med vatten. Om vätska kommer i kontakt med ögonen, uppsök dessutom läkare.** Batterivätskan kan medföra hudirritation och brännskada.
- ▶ **Batteriet kan skadas av vassa föremål som t.ex. spikar eller skruvmejslar eller på grund av yttre påverkan.** En intern kortslutning kan uppstå och rök, explosion eller överhettning kan förekomma hos batteriet.
- ▶ **Håll gem, mynt, nycklar, spikar, skruvar och andra små metallföremål på avstånd från det ej använda batteriet för att undvika en bygling av kontaktarna.** En kortslutning av batteriets kontakter kan leda till brännskador eller brand.
- ▶ **Öppna inte batteriet.** Detta kan leda till kortslutning.



Skydda batteriet mot hög värme som t. ex. längre solbestrålning, eld, smuts, vatten och fukt. Explosions- och kortslutningsrisk.



- ▶ **Ladda batterierna endast i de laddare som tillverkaren rekommenderat.** Om en laddare som är avsedd för en viss typ av batterier används för andra batterityper finns risk för brand.
- ▶ **Använd endast batteriet i produkter från tillverkaren.** Detta skyddar batteriet mot farlig överbelastning.

Produkt- och prestandabeskrivning

Observera bilderna i början av instruktionsboken.

Ändamålsenlig användning

Den sladdlösa lampan är avsedd för mobil, rumsligt och tidsmässigt begränsad belysning av utrymmen inomhus och är inte lämplig för allmän belysning i ett rum.

Avbildade komponenter

De avbildade komponenternas nummer hänvisar till bilden på lampan på grafihsidan.

- (1) Bärhandtag
- (2) Lamphuvud
- (3) USB Type-C®-anslutning
- (4) Strömanslutning
- (5) Stativfäste 5/8"
- (6) Stativfäste GLT 300-40
- (7) Upphängningskrok
- (8) Fastsättningsområde fallskyddsanordning
- (9) Batteri^{a)}

- (10) Batterihållare
 (11) Batteriupplåsningsknapp¹⁾
 (12) På-/av-strömbrytare
 (13) Knapp för belysningsområde

a) Dessa tillbehör ingår inte i standard leveransen.

Tekniska data

Lampa	GLA 18VH-7500	
Artikelnummer	3 601 DA5 0..	
Max. nominell ineffekt nätdrift	W	100
Max. nominell ineffekt batteridrift	W	100
Färgåtergivningindex	>80	
USB-anslutningstyp	USB Type-C ^{®A)}	
- Utpänning	V=	5,0-9,0
- Utgångsström	A	1,67-3,0
Totalt ljusflöde ^{B)}		
- 1:a nivån	lm	2500
- 2:a nivån	lm	5000
- 3:e nivån	lm	7500
Skyddsklass	□/II	
Batteridrift		
Lystid, ca ^{B)C)}	min/Ah	12
Rekommenderad omgivningstemperatur vid laddning	°C	0 ... +35
Tillåten omgivningstemperatur vid drift ^{B)} och vid förvaring	°C	-20 ... +40
Kompatibla batterier	GBA18V... GBA 18V... ProCORE18V... EXPERT18V... EXBA18V... CORE18V...	
Rekommenderade laddare	GAL18... GAL 18... GAL 36... GAL12V/18... GAL 12V/18...	

Lampa GLA 18VH-7500

GAX 18...
EXAL18...

- A) USB Type-C[®] och USB-C[®] är varumärken tillhörande USB Implementers Forum.
 B) uppmätt vid 20–25 °C med batteri **ProCORE18V 4.0Ah**
 C) vid maximal ljusstyrka inkl. återstående gångtid i dimmat läge
 D) begränsad effekt vid temperaturer < 0 °C

Värdena kan variera beroende på produkt och är beroende av användnings- och omgivningsvillkor. Mer information finns på www.bosch-professional.com/wac.

Färgåtergivningen av belysta objekt kan bli felaktig.

Produkten har en lampa i energieffektivitetsklass E.

Energiförsörjning

Lampan kan drivas med ett **Bosch** 18V litiumjonbatteri (9) eller via en IEC-kontakt på strömanslutningen (4).

Kabelanslutning

► **Lampan får inte användas med defekt sladd.** Byt ut en skadad sladd mot en lämplig strömkabel. **Bosch** erbjuder lämpliga strömkablar.

► **Lampan försörjs med ström via elnätet så snart en IEC-kabel är ansluten, oavsett om ett uppladdningsbart batteri är isatt eller inte.**

Öppna kåpan till strömanslutningen (4). Sätt i IEC-kontakten i uttaget på strömanslutningen (4). Anslut strömkabeln till strömnätet. Lampan kan nu användas.

För att skydda mot smuts ska du stänga kåpan till strömanslutningen (4), när du drar ut strömkabeln.

Batteri

Bosch säljer även lampor utan batteri. Om ett batteri ingår i leveransen av lampan framgår av förpackningen.

Ladda batteriet

► **Använd endast de laddare som anges i tekniska data.** Endast dessa laddare är anpassade till det litiumjonbatteri som används i din sladdlösa lampa.

Observera: litiumjonbatterier levereras delvis laddade enligt internationella transportföreskrifter. För full effekt ska batteriet laddas helt innan första användningen.

Sätta in batteriet

Skjut in det laddade batteriet i batterihållaren tills det sitter fast.

Borttagning av batteri



För att ta ut batteriet, tryck på upplåsningsknappen och dra ut batteriet. **Bruka inte våld.**

Batteriet är försedd med två låssteg som hindrar ackumulatören från att falla ut om dess upplåsningsknapp faller ut. När batteriet är insatt i elverkytet hålls det med en fjäder i rätt läge.

Indikering batteristatus

Observera: Inte varje batterityp har en laddningsindikation.

De tre gröna LED-lamporna på indikeringen för batteristatus visar batteriets laddningsnivå. Av säkerhetsskäl kan man endast kontrollera batteristatus när elverket är stilla.

Tryck på knappen för indikering av batteristatus  eller , för att visa batteriets laddningsnivå. Detta är möjligt även då batteriet är uttaget.

Om ingen LED-lampa lyser efter ett tryck på knappen för batteristatus är batteriet defekt och måste bytas ut.

Batterityp GBA 18V... | GBA18V...



LED	Kapacitet
Fast ljus 3 × grönt	60–100 %
Fast ljus 2 × grönt	30–60 %
Fast ljus 1 × grönt	5–30 %
Blinkande ljus 1 × grönt	0–5 %

Batterityp ProCORE18V... | EXPERT18V... | EXBA18V... | CORE18V...



LED	Kapacitet
Fast ljus 5 × grönt	80–100 %
Fast ljus 4 × grönt	60–80 %
Fast ljus 3 × grönt	40–60 %
Fast ljus 2 × grönt	20–40 %
Fast ljus 1 × grönt	5–20 %
Blinkande ljus 1 × grönt	0–5 %

Batteriladdningsindikering (lampa)


När lampan är påslagen i batteridrift visas batteriets laddningsstatus via de fyra lysdioderna i batteriladdningsindikeringen.

Vid nätdrift visas inte batteriets laddningsstatus.

Detektering av risk för defekt batteri

EXPERT18V... | EXBA18V...


LED-lamporna i batteriets laddningsstatusindikatorer kan utöver batteriets laddningsstatus indikera risken för ett defekt batteri.

För att aktivera funktionen, håll knappen för laddningsstatusindikator  intryckt i tre sekunder.

Analysen av batteriet signaleras med ett löpande ljus på batteriets laddningsnivåindikator. Resultatet visas på indikatorn för batteriets laddningsnivå.

 **1 LED:** Batteriet har en hög risk för defekt.

Prestanda och drifttid kan redan ha minskat. Vi rekommenderar att du byter ut batteriet.

 **5 LED:er:** Batteriet är i gott skick med låg risk för defekter.

Observera: Bedömningen av risk för defekt batteri sker i två steg och ger en förenklad bedömning av skicket. Batteriet

bedöms antingen vara i gott skick eller har en ökad risk för defekter. Ingen procentandel av batteristatusen visas.

Anvisningar för korrekt hantering av batterimodulen

Skydda batterimodulen mot fukt och vatten.

Batteriet får endast lagras inom ett temperaturområde mellan –20 °C till 50 °C. Låt därför inte batterimodulen t. ex. på sommaren ligga kvar i bilen.

Rengör vid tillfälle batterimodulens ventilationsöppningar med en mjuk, ren och torr pensel.

År brukstiden efter uppladdning onormalt kort tyder det på att batterierna är förbrukade och måste bytas mot nya.

Beakta anvisningarna för avfallshantering.

Drift

Uppställning

Säkerställ att lampan står på ett stabilt och jämnt underlag. Se till att lampan står säkert.

Till-/fråslag och inställning av ljusstyrka

På-/av-strömbrytare	Funktion
1 tryck	Ställ in lampan, låg ljusstyrka
2 tryck	Ställ in lampan, medelhög ljusstyrka
3 tryck	Ställ in lampan, full ljusstyrka
4 tryck	Stäng av lampan

Om lampan har varit påslagen i cirka 5 minuter stängs den omedelbart av vid nästa knapptryckning.

Ställ in belyningsområde

Med knappen för belyningsområde **(13)** ställs belyningsområdet in på 360° eller 180°.

Temperaturberoende överbelastningsskydd

Om tillåten drifttemperatur överskrids minskas först ljusstyrkan innan lampan stängs av automatiskt som skydd. Låt lampan svalna och slå på lampan igen.

Ladda externa USB-enheter

Med USB-anslutningen kan batteriets drifttid förlängas för olika batteridrivna USB-enheter som mobiltelefoner, MP3-spelare eller surfplattor.

► **Säkerställ att den externa USB-enheten kan laddas med USB-anslutningen. Beakta uppgifterna i "Teknisk information".**

- Anslut USB-enhetens laddningskabel till USB-uttaget **(3)**.
- Tryck på Till-knappen för aktivering.

För att spara energi avaktiveras USB-anslutningen automatiskt 2 timmar efter slutförd laddning eller efter borttagning av laddningskabeln.

Arbetsanvisningar

En kort stund innan lampan stängs av på grund av tomt batteri blinkar den 3 gånger och lyser med minskad ljusstyrka.

Upphängningskrok

Upphängningskroken (7) kan användas för att hänga upp lampan.

- **Använd inte upphängningskroken för att dra föremål.** Upphängningskroken eller lampan kan gå sönder.

Fastsättning på stativet (BT 160/BT 170 HD/BT 300 HD)

Med stativfästet (5) kan du skruva den sladdlösa lampan på ett stativ.

Sätt fast den sladdlösa lampan på stativet. Se till att den sladdlösa lampan inte kan lossna och/eller falla ner.

Se till att stativet står säkert.

Fastsättning på stativet (GLT 300-40)

Med stativets snabbfäste (6) kan lampan monteras på ett stativ.

Sätt fast lampan på stativet.

Se till att stativet står säkert.

Sätt fast fallskyddsanordningen

Anmärkning: För att fallskyddsäkra lampan ska en lämplig fallskyddsanordning som passar för systemet vikt användas. Maximalt tillåten längd för fallskyddsanordningen är 0,5 m.

Använd som fallskyddsanordning helst en bandslinga som sätts fast i handtaget med en lärkhuvudknop eller en fallskyddsanordning med stötdämpare.

Observera bruksanvisningen för fallsäkringsanordningen när du fäster den.

- **Välj fast fästpunkt så att lampan i händelse av fall kan falla fritt i fallskyddsanordningen utan att utsätta användare för fara. Sätt fast alltid fast fallskyddsanordningens motsatta sida i en stabil konstruktion (t.ex. byggnad eller ställning).**

Fallskyddsanordningen måste kunna röra sig fritt och får endast vara fastsatt i tillåtet fastsättningsområde (8) på lampan.

Underhåll och service

Underhåll och rengöring

- **Ta ut batteriet innan alla arbeten på lampan (t.ex. montering, underhåll etc.) och vid transport och förvaring av den sladdlösa lampan.** Om på-/avströmbrytaren oavsiktligt påverkas finns risk för personskada.

Lampan är underhållsfri och innehåller inga delar som måste bytas eller underhållas.

Rengör plastskivan endast med en torr, mjuk duk för att förhindra skador. Använd inga rengörings- eller lösningsmedel.

Kundtjänst och applikationsrådgivning

Svenska

Tel.: (08) 7501820

Ange alltid vid förfrågningar och reservdelsbeställningar det 10-siffriga produktnumret som finns på produktens typskylt.

Avfallshantering

Lampor, batterier, tillbehör och förpackningar ska återvinnas på ett miljövänligt sätt.



Kasta inte lampor och batterier i hushållssopporna!

Endast för EU-länder:

Elektriska och elektroniska apparater eller förbrukade uppladdningsbara batterier/batterier som inte längre är användbara måste samlas in separat och kasseras på ett miljövänligt sätt. Lämna in på en återvinningsstation. Felaktig avfallshantering kan vara skadlig för miljön och hälsan på grund av de farliga ämnen som den kan innehålla.

Produktdatainformation enligt förordning (EU) 2023/2854

Nätverksprodukter eller uppkopplade tjänster genererar data när de används. I de följande kapitlen finns information om de data som genereras för produkten och hur du kan komma åt produktdata.

Typ av produktdata

Produkten kan generera följande datatyper när den används. De faktiska data som genereras beror på respektive användning av produkten.

- Drifttid
- Batteriinformation
- Komponenttemperaturer
- Aktivering av funktioner
- Fel- och servicehändelser
- Applikationsinformation

Loggning av produktdata

Information om insamling och lagring av produktdata:

- Mindre än 1 kB produktdata loggas.
- Produkten kan lagra produktdata på enheten när produkten är påslagen.

Dataåtkomst och dataformat

Information om hur data kan nås eller hämtas av användaren:

- Inom EU kan användaren begära produktdata via Bosch Power Tools Service (E-Mail: PT-Service.EU-DataAct@de.bosch.com), om användaren skickar produkten till ett Bosch-serviceställe och/eller

- Om produkten har ett trådlöst gränssnitt kan användaren få direkt tillgång till produktdata via motsvarande mobilapplikation för Bosch Power Tools.
- Data tillhandahålls i ett vanligt förekommande och maskinläsbart format (t.ex. JSON).

Legal Information and Licenses

Apache 2.0

CMSIS_5, v5.9.0

Copyright 2009-2020 Arm Limited. All rights reserved.

Licensed under the Apache License, Version 2.0 (the "License"); you may not use this file except in compliance with the License.

You may obtain a copy of the License at

<http://www.apache.org/licenses/LICENSE-2.0>

Unless required by applicable law or agreed to in writing, software distributed under the License is distributed on an "AS IS" BASIS, WITHOUT WARRANTIES OR CONDITIONS OF ANY KIND, either express or implied. See the License for the specific language governing permissions and limitations under the License.

Apache 2.0 License

Version 2.0, January 2004

<http://www.apache.org/licenses/>

TERMS AND CONDITIONS FOR USE, REPRODUCTION, AND DISTRIBUTION

1. Definitions.

"License" shall mean the terms and conditions for use, reproduction, and distribution as defined by Sections 1 through 9 of this document.

"Licensor" shall mean the copyright owner or entity authorized by the copyright owner that is granting the License.

"Legal Entity" shall mean the union of the acting entity and all other entities that control, are controlled by, or are under common control with that entity. For the purposes of this definition, **"control"** means (i) the power, direct or indirect, to cause the direction or management of such entity, whether by contract or otherwise, or (ii) ownership of fifty percent (50%) or more of the outstanding shares, or (iii) beneficial ownership of such entity.

"You" (or **"Your"**) shall mean an individual or Legal Entity exercising permissions granted by this License.

"Source" form shall mean the preferred form for making modifications, including but not limited to software source code, documentation source, and configuration files.

"Object" form shall mean any form resulting from mechanical transformation or translation of a Source form, including but not limited to compiled object code, generated documentation, and conversions to other media types.

"Work" shall mean the work of authorship, whether in Source or Object form, made available under the License, as indicated by a copyright notice that is included in or attached to the work (an example is provided in the Appendix below).

"Derivative Works" shall mean any work, whether in Source or Object form, that is based on (or derived from) the Work and for which the editorial revisions, annotations, elaborations, or other modifications represent, as a whole, an original work of authorship. For the purposes of this License, Derivative Works shall not include works that remain separable from, or merely link (or bind by name) to the interfaces of, the Work and Derivative Works thereof.

"Contribution" shall mean any work of authorship, including the original version of the Work and any modifications or additions to that Work or Derivative Works thereof, that is intentionally submitted to Licensor for inclusion in the Work by the copyright owner or by an individual or Legal Entity authorized to submit on behalf of the copyright owner. For the purposes of this definition, **"submitted"** means any form of electronic, verbal, or written communication sent to the Licensor or its representatives, including but not limited to communication on electronic mailing lists, source code control systems, and issue tracking systems that are managed by, or on behalf of, the Licensor for the purpose of discussing and improving the Work, but excluding communication that is conspicuously marked or otherwise designated in writing by the copyright owner as **"Not a Contribution."**

"Contributor" shall mean Licensor and any individual or Legal Entity on behalf of whom a Contribution has been received by Licensor and subsequently incorporated within the Work.

2. Grant of Copyright License. Subject to the terms and conditions of this License, each Contributor hereby grants to You a perpetual, worldwide, non-exclusive, no-charge, royalty-free, irrevocable copyright license to reproduce, prepare Derivative Works of, publicly display, publicly perform, sublicense, and distribute the Work and such Derivative Works in Source or Object form.

3. Grant of Patent License. Subject to the terms and conditions of this License, each Contributor hereby grants to You a perpetual, worldwide, non-exclusive, no-charge, royalty-free, irrevocable (except as stated in this section) patent license to make, have made, use, offer to sell, sell, import, and otherwise transfer the Work, where such license applies only to those patent claims licensable by such Contributor that are necessarily infringed by their Contribution(s) alone or by combination of their Contribution(s) with the Work to which such Contribution(s) was submitted. If You institute patent litigation against any entity (including a cross-claim or counterclaim in a lawsuit) alleging that the Work or a Contribution incorporated within the Work constitutes direct or contributory patent infringement, then any patent licenses granted to You under this License for that Work shall terminate as of the date such litigation is filed.

4. Redistribution. You may reproduce and distribute copies of the Work or Derivative Works thereof in any medium, with or without modifications, and in Source or Object form, provided that You meet the following conditions:

- You must give any other recipients of the Work or Derivative Works a copy of this License; and
- You must cause any modified files to carry prominent notices stating that You changed the files; and
- You must retain, in the Source form of any Derivative Works that You distribute, all copyright, patent, trademark, and attribution notices from the Source form of the Work, excluding those notices that do not pertain to any part of the Derivative Works; and
- If the Work includes a **"NOTICE"** text file as part of its distribution, then any Derivative Works that You distribute must include a readable copy of the attribution notices contained within such NOTICE file, excluding those notices that do not pertain to any part of the Derivative Works, in at least one of the following places: within a NOTICE text file distributed as part of the Derivative Works; within the Source form or documentation, if provided along with the Derivative Works; or, within a display generated by the Derivative Works, if and wherever such third-party notices normally appear. The contents of the NOTICE file are for informational purposes only and do not modify the License. You may add Your own attribution notices within Derivative Works that You distribute, alongside or as an addendum to the NOTICE text from the Work, provided that such additional attribution notices cannot be construed as modifying the License. You may add Your own copyright statement to Your modifications and may provide additional or different license terms and conditions for use, reproduction, or distribution of Your modifications, or for any such Derivative Works as a whole, provided Your use, reproduction, and distribution of the Work otherwise complies with the conditions stated in this License.

5. Submission of Contributions. Unless You explicitly state otherwise, any Contribution intentionally submitted for inclusion in the Work by You to the Licensor shall be under the terms and conditions of this License, without any additional terms or conditions. Notwithstanding the above, nothing herein shall supersede or modify the terms of any separate license agreement you may have executed with Licensor regarding such Contributions.

6. Trademarks. This License does not grant permission to use the trade names, trademarks, service marks, or product names of the Licensor,

except as required for reasonable and customary use in describing the origin of the Work and reproducing the content of the NOTICE file.

7. Disclaimer of Warranty. Unless required by applicable law or agreed to in writing, Licensor provides the Work (and each Contributor provides its Contributions) on an "AS IS" BASIS, WITHOUT WARRANTIES OR CONDITIONS OF ANY KIND, either express or implied, including, without limitation, any warranties or conditions of TITLE, NON-INFRINGEMENT, MERCHANTABILITY, or FITNESS FOR A PARTICULAR PURPOSE. You are solely responsible for determining the appropriateness of using or redistributing the Work and assume any risks associated with Your exercise of permissions under this License.

8. Limitation of Liability. In no event and under no legal theory, whether in tort (including negligence), contract, or otherwise, unless required by applicable law (such as deliberate and grossly negligent acts) or agreed to in writing, shall any Contributor be liable to You for damages, including any direct, indirect, special, incidental, or consequential damages of any character arising as a result of this License or out of the use or inability to use the Work (including but not limited to damages for loss of goodwill, work stoppage, computer failure or malfunction, or any and all other commercial damages or losses), even if such Contributor has been advised of the possibility of such damages.

9. Accepting Warranty or Additional Liability. While redistributing the Work or Derivative Works thereof, You may choose to offer, and charge a fee for, acceptance of support, warranty, indemnity, or other liability obligations and/or rights consistent with this License. However, in accepting such obligations, You may act only on Your own behalf and on Your sole responsibility, not on behalf of any other Contributor, and only if You agree to indemnify, defend, and hold each Contributor harmless for any liability incurred by, or claims asserted against, such Contributor by reason of your accepting any such warranty or additional liability.

END OF TERMS AND CONDITIONS

startup_ARMCM0plus.s , V1.01

CMSIS Core Device Startup File for ARMCM0plus Device Series

Copyright (c) 2012 ARM LIMITED

All rights reserved.

Redistribution and use in source and binary forms, with or without modification, are permitted provided that the following conditions are met:

- Redistributions of source code must retain the above copyright notice, this list of conditions and the following disclaimer.
- Redistributions in binary form must reproduce the above copyright notice, this list of conditions and the following disclaimer in the documentation and/or other materials provided with the distribution.
- Neither the name of ARM nor the names of its contributors may be used to endorse or promote products derived from this software without specific prior written permission.

THIS SOFTWARE IS PROVIDED BY THE COPYRIGHT HOLDERS AND CONTRIBUTORS "AS IS" AND ANY EXPRESS OR IMPLIED WARRANTIES, INCLUDING, BUT NOT LIMITED TO, THE IMPLIED WARRANTIES OF MERCHANTABILITY AND FITNESS FOR A PARTICULAR PURPOSE ARE DISCLAIMED. IN NO EVENT SHALL COPYRIGHT HOLDERS AND CONTRIBUTORS BE LIABLE FOR ANY DIRECT, INDIRECT, INCIDENTAL, SPECIAL, EXEMPLARY, OR CONSEQUENTIAL DAMAGES (INCLUDING, BUT NOT LIMITED TO, PROCUREMENT OF SUBSTITUTE GOODS OR SERVICES; LOSS OF USE, DATA, OR PROFITS; OR BUSINESS INTERRUPTION) HOWEVER CAUSED AND ON ANY THEORY OF LIABILITY, WHETHER IN CONTRACT, STRICT LIABILITY, OR TORT (INCLUDING NEGLIGENCE OR OTHERWISE) ARISING IN ANY WAY OUT OF THE USE OF THIS SOFTWARE, EVEN IF ADVISED OF THE POSSIBILITY OF SUCH DAMAGE.

Warranty Disclaimer

This product contains Open Source Software components which underly Open Source Software Licenses. Please note that Open Source

Licenses contain disclaimer clauses. The text of the Open Source Licenses that apply are included in this manual under "Legal Information and Licenses".

Servicekontakte
Service Contacts
Contacts de Service
Contactos de Servicio



<https://www.bosch-pt.com/serviceaddresses>

Garantiebedingungen
Guarantee Conditions
Conditions de Garantie
Condiciones de Garantía



<https://www.bosch-pt.com/guarantee/202601>